



**SERVIÇO PÚBLICO FEDERAL**

**Conselho Regional de Engenharia e Agronomia do Distrito Federal**

# **PLANEJAMENTO ESTRATÉGICO**

## **2021 – 2024**

**Setembro / 2022**



## SERVIÇO PÚBLICO FEDERAL

### Conselho Regional de Engenharia e Agronomia do Distrito Federal

#### DIRETORIA

##### **Gestão 2022**

##### **Presidente**

Eng<sup>a</sup>. Civil Maria de Fátima Ribeiro Có

##### **Vice Presidente**

Eng. Civil Guilherme Amâncio Louly Campos

##### **Diretor Financeiro**

Eng. Eletr. João Ernerto Rios

##### **Diretor Administrativo**

Eng. Seg. Trab. Hilário Dantas Júnior

##### **Diretor de Fiscalização**

Eng<sup>a</sup>. Civil Tereza Christina Coelho Cavalcanti

##### **Diretor de Valorização Profissional**

Eng. Eletr. Lúcio Antônio Ivar do Sul

##### **Diretor de Relações Institucionais**

Eng. Agr. Antônio Queiroz Barreto

##### **Diretor de Planejamento**

Eng.<sup>a</sup> Civil Maruska Lima de Sousa Holanda



## SERVIÇO PÚBLICO FEDERAL

### Conselho Regional de Engenharia e Agronomia do Distrito Federal

#### EQUIPE DE PLANEJAMENTO ESTRATÉGICO – 2022

##### **Coordenação**

Elizabeth Lopes Bastos

##### **Equipe**

Ana Paula Ferreira Santos

Dennis Cavalcanti Nobre

Regina da Cruz Dantas e Silva

##### **Equipe Consultiva**

Atual Consultoria e Soluções Inovadoras Ltda.

##### **Participantes**

Allison Barbosa de Souza

Antônio Queiroz Barreto

Antonio Jurandir da Silva Ritta Cristiano Oliveira de Sousa Fernanda de A. Martins Santana

Helena de Fátima Oliveira

Hilário Dantas Junior

João Ernesto Rios

José Gilberto Pereira de Campos Lara Sanchez Ferreira

Lélia Barbosa de Souza Sá

Lúcio Antônio Ivar do Sul

Maria de Fátima Ribeiro Có

Maria do Socorro Martins Lima Maria José Pontes Neta

Maruska Lima de Sousa Holanda

Tereza Christina Coelho Cavalcanti

Valmir de Lima Severiano



## SERVIÇO PÚBLICO FEDERAL

### Conselho Regional de Engenharia e Agronomia do Distrito Federal

#### SUMÁRIO

APRESENTAÇÃO .....	5
METODOLOGIA .....	5
IDENTIDADE ORGANIZACIONAL.....	7
MISSÃO.....	7
VISÃO.....	7
PROPÓSITO .....	7
VALORES .....	8
A ESTRUTURA ORGANIZACIONAL.....	8
ANÁLISE DOS AMBIENTES INTERNO E EXTERNO DO CREA-DF.....	10
OBJETIVOS ESTRATÉGICOS .....	12
INDICADORES E METAS.....	13
TEMAS ESTRATÉGICOS.....	15
PROPOSTA DE VALOR PARA OS CLIENTES.....	15
MAPA ESTRATÉGICO .....	16
METAS .....	17
INICIATIVAS ESTRATÉGICAS .....	19
GESTÃO DE RISCOS.....	29
MONITORAMENTO E AVALIAÇÃO.....	29
CONSIDERAÇÕES FINAIS.....	30
REFERÊNCIAS.....	31
HISTÓRICO DE REVISÕES .....	32



## SERVIÇO PÚBLICO FEDERAL

### Conselho Regional de Engenharia e Agronomia do Distrito Federal

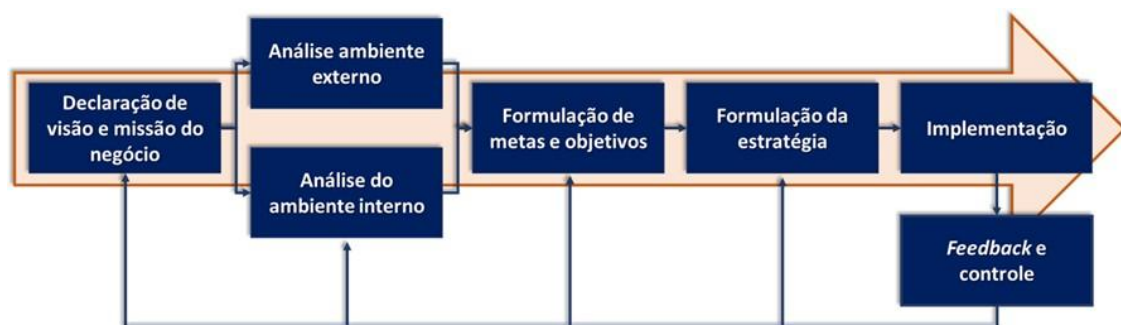
#### APRESENTAÇÃO

A palavra “Planejamento” lembra pensar, criar, moldar ou mesmo tentar controlar o futuro da organização dentro de um horizonte estratégico. Podemos dizer que planejamento pode ser considerado como um processo formalizado para gerar resultados a partir de um sistema integrado de decisões.

Planejamento também pode ser considerado como a formulação sistemática de estratégias e ações estratégicas e a escolha da melhor ação no momento certo para a organização; quer dizer, é sistemática porque não é pontual, tem início, meio e continuidade.

Cada organização define o seu processo de planejamento, mas, em regra geral, o propósito é definir os rumos da instituição. Na maioria das organizações públicas ou privadas, o processo de planejamento abrange a definição de missão, visão e valores, a análise dos ambientes interno e externo, a formulação da estratégia e a definição de objetivos, metas e ações estratégicas.

**FIGURA 1 - FORMULAÇÃO SISTEMÁTICA DE ESTRATÉGIAS E AÇÕES ESTRATÉGICAS**



Fonte: Relatório de Revisão do Planejamento Estratégico 2020 - 2023

#### METODOLOGIA

Para o desenvolvimento do Planejamento Estratégico do Conselho Regional de Engenharia e Agronomia do Distrito Federal-CREA-DF foi utilizado como metodologia de base o “*Balanced Scorecard – BSC*”, devidamente adaptado às limitações e necessidades da instituição.

Nas últimas décadas, as organizações brasileiras têm adotado a metodologia de medição e gestão do desempenho *Balanced Scorecard - BSC*, desenvolvida em 1992



## SERVIÇO PÚBLICO FEDERAL

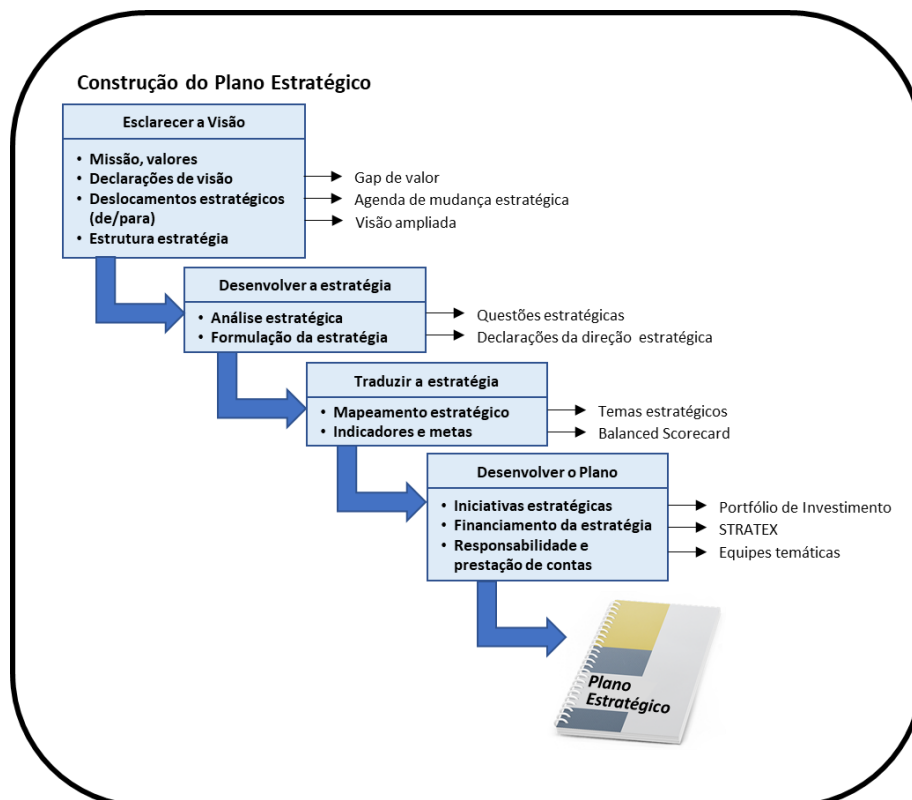
### Conselho Regional de Engenharia e Agronomia do Distrito Federal

pelos professores Robert Kaplan e David Norton da *Harvard Business School*.

O *BSC* é um modelo de gestão que auxilia as organizações a traduzir a estratégia em objetivos, indicadores, metas e planos de ação, balanceados e alinhados que direcionam o comportamento das pessoas e a performance organizacional.

Na Oficina de Planejamento Estratégico, o CREA-DF adotou uma abordagem que começa com a definição de uma visão para o horizonte estratégico definido e termina com a definição de um portfólio de iniciativas estratégicas alinhadas com os objetivos estratégicos. Tal iniciativa é alicerçada na metodologia proposta pela Escola do Design (Mintzberg, Ahlstrand & Lampel, 2010) e por um processo estruturado de desenvolvimento e tradução da estratégia que representa um resultado das melhores práticas proposta por Kaplan & Norton (2009) e expresso em uma metodologia para construção do plano estratégico.

**FIGURA 2 - CONSTRUÇÃO DO PLANO ESTRATÉGICO**



Fonte: Robert Kaplan e David Norton, Execução Premium, 2009 in: Relatório de Revisão do Planejamento Estratégico 2020 – 2023



## SERVIÇO PÚBLICO FEDERAL

### Conselho Regional de Engenharia e Agronomia do Distrito Federal

Para o alcance dos objetivos propostos, foi estruturada a realização da Oficina de Planejamento Estratégico seguindo a seguinte dinâmica de trabalho:

- Alinhamento conceitual
- Apresentação pela Consultoria de conceitos acerca do tema a ser desenvolvido pelos grupos.
- Trabalhos em grupos divididos por Eixos Estratégicos predefinidos pelo CREA-DF
- Debates realizados pelos componentes dos grupos e preparação de material para democratização junto aos demais participantes da Oficina de Planejamento Estratégico.
- Apresentação de contribuições em Plenária
- Exposição das conclusões alcançadas acerca do tema desenvolvido pelo grupo.

Os trabalhos desenvolvidos pela Equipe propiciaram a elaboração do presente Planejamento Estratégico.

#### **IDENTIDADE ORGANIZACIONAL**

Uma organização pode ser definida por meio de sua identidade e pelo contexto de sua atuação. A identidade de uma organização é determinada por suas características, com baseem sua missão, sua visão, seus valores e sua cultura (ABNT, 2019).

#### **MISSÃO**

*Assegurar que as atividades de Engenharia, Agronomia e Geociências no Distrito Federal sejam executadas por profissionais e empresas habilitadas e atuar nos assuntos relacionados as profissões vinculadas ao Sistema CONFEA/CREA.*

#### **VISÃO**

*Ser reconhecido pela defesa dos interesses sociais e pelo cumprimento dos preceitos éticos e profissionais no âmbito de atuação ao Sistema CONFEA/CREA.*

#### **PROPÓSITO**

*Defesa do interesse social e humano nas ações relacionadas ao sistema CONFEA/CREA.*



## SERVIÇO PÚBLICO FEDERAL

### Conselho Regional de Engenharia e Agronomia do Distrito Federal

#### VALORES

Busca de Excelência: ter compromisso com a promoção de melhoria contínua

Comprometimento com a Sociedade: Atuar com dedicação para alcance dos compromissos assumidos com a sociedade

Ética: atuar com honestidade, integridade e imparcialidade

Transparência: divulgar e promover o acesso a informação sobre a atuação do CREA-DF

Interesse Público: Legalidade, Impessoalidade, Moralidade, Publicidade, Eficiência e Transparência

Valorização dos Colaboradores: Incentivar a capacitação, o desenvolvimento e a qualidade de vida dos colaboradores

Valorização dos Profissionais: estimular e incentivar a formação, a valorização e o aprendizado contínuo dos profissionais vinculados ao sistema CONFEA/CREA

#### A ESTRUTURA ORGANIZACIONAL

A Estrutura Organizacional tem suas finalidades e atribuições constantes do normativo intitulado “Estrutura Organizacional”, aprovada e alterada pelas Decisões de nºs 252/2007, 171/2010, 280/2010, 054/2012, 105/2018 e 257/2019 do Plenário do CREA-DF.

Pensando no constante aprimoramento e melhorias nos controles, em novembro de 2019 a Controladoria foi implantada oficialmente na estrutura organizacional, através da Decisão nº 257/2019. A Controladoria tem por finalidade acompanhar e avaliar a gestão contábil-orçamentária, financeira, administrativa, patrimonial, institucional-finalística e de controles internos de forma preventiva, propositiva e educativa, verificando o cumprimento da legislação e dos normativos internos e o alcance dos objetivos institucionais no âmbito do Conselho.

Na intenção de tornar as estruturas organizacionais transparentes, as empresas investem e focam, cada vez mais, em uma ferramenta estrutural denominada organograma. Organograma é a representação gráfica da estrutura organizacional de uma empresa, funciona como a planta da corporação. Facilita na “leitura” por parte de clientes, parceiros e fornecedores e outros porque deixa claro os níveis de hierarquia ali existentes.

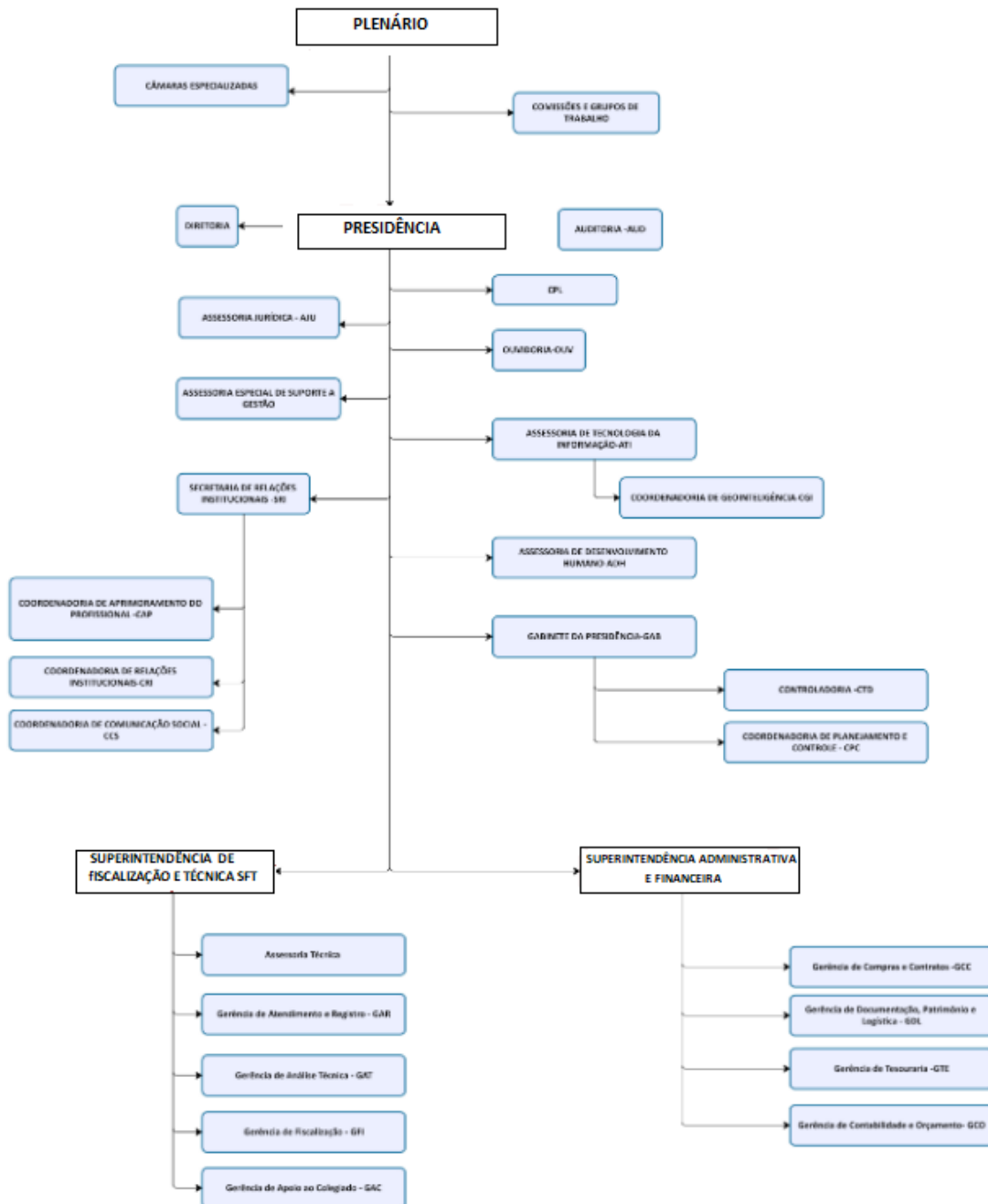




# SERVIÇO PÚBLICO FEDERAL

## Conselho Regional de Engenharia e Agronomia do Distrito Federal

Figura 3 - Organograma do Crea-DF



Estrutura Organizacional, aprovada pela Diretoria – DF nº 10/2022 em 07 de julho de 2022.



## SERVIÇO PÚBLICO FEDERAL

### Conselho Regional de Engenharia e Agronomia do Distrito Federal

#### ANÁLISE DOS AMBIENTES INTERNO E EXTERNO DO CREA-DF

A análise dos ambientes também conhecida como análise SWOT (do acrônimo em inglês *Strengths, Weaknesses, Opportunities, Threats*) contempla a avaliação de fatores externos e internos que causam impactos positivos ou negativos à organização e resulta na identificação de forças, vulnerabilidades, oportunidades e ameaças que impactam o alcance dos objetivos da organização.

Por meio do diagrama do resultado da análise de SWOT, a seguir, são apresentados os eventos que impactaram a gestão, por meio de indicadores sociais e econômicos referentes à área de atuação do CREA-DF, apresentados como oportunidades, ameaças, forças e fraquezas. Esses eventos foram originados em função de alteração das condições econômicas, mudanças tecnológicas e no comportamento da sociedade que afetaram e afetam a capacidade do Conselho de gerar valor.

**TABELA 1 - DIAGRAMA DE SWOT DO CREA-DF**

<b>FORÇAS</b>	<b>FRAQUEZAS</b>
<i>Localização na capital federal com posição geográfica privilegiada dentro da circunscrição de atuação</i>	<i>Estrutura física provisória do CREA-DF</i>
<i>Localização da sede de fácil acesso aos profissionais</i>	<i>Insuficiência de conhecimento dos recursos humanos para utilização das soluções de TI</i>
<i>Forte investimento na tecnologia da informação</i>	<i>Deficiência de estratégia de comunicação e marketing</i>
<i>Natureza Jurídica de Direito Público</i>	<i>Necessidade de melhoria no sistema de registro de ART e emissão da Certidão de Acervo Técnico – CAT</i>
<i>Receita proveniente de determinação legal</i>	<i>Desatualização dos cadastrais de empresas e profissionais</i>
<i>Acolhimento diferenciado de novos profissionais;</i>	<i>Desatualização técnica e falta de integração dos sistemas de TI</i>
<i>Credibilidade da marca CREA-DF e Reconhecimento institucional</i>	<i>Insuficiência de recursos humanos das áreas tecnológica, técnica e administrativa no quadro efetivo funcional do CREA-DF</i>
<i>Utilização da ART nacional</i>	<i>Prazos regimentais não compatíveis com as necessidades e expectativas dos usuários internos e externos</i>
<i>Liderança e comprometimento do corpo diretivo</i>	<i>Deficiência na apuração e aplicação das penalidades em relação a desvios éticos dos profissionais vinculados ao Sistema CONFEA/CREA</i>



## SERVIÇO PÚBLICO FEDERAL

### Conselho Regional de Engenharia e Agronomia do Distrito Federal

<i>Foco na verificação e fiscalização preventiva e orientativa, integrada com demais órgãos, voltados a segurança da sociedade</i>	<i>Falta de compromisso para execução de atividades</i>
<i>Recursos tecnológicos disponíveis para comunicação com os clientes (CREA Cidadão, Emails, chat, facebook, twiter, entre demais mídias sociais)</i>	<i>Ausência da uniformização das decisões das instâncias julgadoras</i>
<i>Aproximação com a sociedade</i>	<i>Deficiência de atendimento telefônico</i>
<i>Interação com os entes públicos</i>	
<i>Espaço aberto para eventos</i>	
<i>Eventos contínuos de valorização</i>	
<i>Relevância da engenharia para o desenvolvimento da sociedade</i>	
<i>Disponibilidade financeira</i>	
<i>Gestão participativa com engajamento do quadro funcional</i>	
<i>Qualificação e engajamento dos colaboradores</i>	
<i>Disponibilidade de serviços e produtos on line (ART, certidões, consultas diversas...)</i>	
<i>Compromisso na sistematização</i>	
<b>OPORTUNIDADES</b>	
<i>Acesso a diversos canais de comunicação (mídias e redes sociais)</i>	<i>Perspectivas de desregulamentação dos Conselhos (PEC 108)</i>
<i>Novas tecnologias disponíveis</i>	<i>Conduta de alguns conselhos profissionais em áreas de atuação compartilhada com o Sistema CONFEA/CREA</i>
<i>Potencial de cooperação e parceria com entidades de classe, instituições de ensino, empresas e órgãos públicos</i>	<i>Incremento de cursos afetos ao Sistema CONFEA/CREA na modalidade EAD</i>
<i>Participação em Conselhos e Comissões Técnicas</i>	<i>Omissão do MEC em relação a supervisão e fiscalização da IES</i>
<i>Facilitação das relações institucionais com esferas de poder (Legislativo, Executivo e Judiciário) nos âmbitos distrital e federal</i>	<i>Crise política e econômica desfavorável às atividades relacionadas ao Sistema</i>
<i>Retomada do desenvolvimento do país</i>	<i>Baixo reconhecimento da necessidade de contratação dos profissionais relacionados ao Sistema CONFEA/CREA</i>
<i>Disponibilidade de eventos externos de formação e aperfeiçoamento nas áreas de interesse e atuação do Conselho</i>	<i>Inadimplência</i>
<i>Potencial de novos profissionais que não possuem Conselhos Profissionais constituídos. Ex.: TI, Designers</i>	<i>Resistência dos órgãos públicos quanto ao registro de ART das respectivas atividades vinculadas ao Sistema</i>
	<i>Insatisfação da sociedade com a falta de atuação do CREA-DF nos assuntos relacionados a ética profissional</i>
	<i>Tendência de segmentação da formação profissional em áreas específicas do saber</i>
	<i>Insegurança jurídica diante de diretrizes dúbias</i>



## SERVIÇO PÚBLICO FEDERAL

### Conselho Regional de Engenharia e Agronomia do Distrito Federal

FORÇAS	FRAQUEZAS
<i>Localização na capital federal com posição geográfica privilegiada dentro da circunscrição de atuação</i>	<i>Estrutura física provisória do CREA-DF</i>
<i>Localização da sede de fácil acesso aos profissionais</i>	<i>Insuficiência de conhecimento dos recursos humanos para utilização das soluções de TI</i>
<i>Forte investimento na tecnologia da informação</i>	<i>Deficiência de estratégia de comunicação e marketing</i>
<i>Natureza Jurídica de Direito Público</i>	<i>Necessidade de melhoria no sistema de registro de ART e emissão da Certidão de Acervo Técnico – CAT</i>
<i>Receita proveniente de determinação legal</i>	<i>Desatualização dos cadastrais de empresas e profissionais</i>
<i>Acolhimento diferenciado de novos profissionais;</i>	<i>Desatualização técnica e falta de integração dos sistemas de TI</i>
<i>Credibilidade da marca CREA-DF e Reconhecimento institucional</i>	<i>Insuficiência de recursos humanos das áreas tecnológica, técnica e administrativa no quadro efetivo funcional do CREA-DF</i>
<i>Utilização da ART nacional</i>	<i>Prazos regimentais não compatíveis com as necessidades e expectativas dos usuários internos e externos</i>
<i>Liderança e comprometimento do corpo diretivo</i>	<i>Deficiência na apuração e aplicação das penalidades em relação a desvios éticos dos profissionais vinculados ao Sistema CONFEA/CREA</i>
<i>Foco na verificação e fiscalização preventiva e orientativa, integrada com demais órgãos, voltados a segurança da sociedade</i>	<i>Falta de compromisso para execução de atividades</i>
<i>Recursos tecnológicos disponíveis para comunicação com os clientes (CREA Cidadão, Emails, chat, facebook, twiter, entre demais</i>	<i>Ausência da uniformização das decisões das instâncias julgadoras</i>

Relatório de Revisão do Planejamento Estratégico 2020 - 2023

### OBJETIVOS ESTRATÉGICOS

Os objetivos estratégicos são declarações de ação que esclarecem como a estratégia será implementada e representam um conjunto de prioridades correlacionadas com a estratégia.

Em uma análise dos objetivos estratégicos propostos, bem como das perspectivas sugeridas pela equipe e considerando a relevância e a pertinência com os direcionamentos estratégicos previamente definidos, os objetivos estratégicos foram definidos:



## SERVIÇO PÚBLICO FEDERAL

### Conselho Regional de Engenharia e Agronomia do Distrito Federal

**TABELA 2 - OBJETIVOS ESTRATÉGICOS**

<b>PERSPECTIVA</b>	<b>OBJETIVOS ESTRATÉGICOS</b>
<b>PARTES INTERESSADAS</b>	<ol style="list-style-type: none"><li>1. Ampliar a atuação do CREA-DF em temas de interesse das profissões vinculadas ao Sistema CONFEA/CREA e da sociedade</li><li>2. Elevar a satisfação dos profissionais e usuários dos produtos e serviços do CREA-DF</li><li>3. Ampliar a comunicação e o relacionamento com profissionais, órgãos públicos, empresas, instituições de ensino e usuários do Sistema CONFEA/CREA</li><li>4. Promover ações de valorização dos profissionais do Sistema CONFEA/CREA</li></ol>
<b>SOCIEDADE</b>	<ol style="list-style-type: none"><li>5. Articular parcerias para atuação em temas e programas de interesse da sociedade</li><li>6. Promover ações de responsabilidade socioambiental</li></ol>
<b>PROCESSOS &amp; TECNOLOGIA</b>	<ol style="list-style-type: none"><li>7. Elevar a eficácia da fiscalização e combater o exercício ilegal das profissões</li><li>8. Elevar a segurança dos processos de registro e certificação do exercício profissional</li><li>9. Otimizar a eficiência operacional</li><li>10. Aprimorar a gestão organizacional</li><li>11. Melhorar e ampliar a infraestrutura do CREA-DF</li></ol>
<b>FINANCEIRO E ORÇAMENTÁRIO</b>	<ol style="list-style-type: none"><li>12. Assegurar o equilíbrio financeiro e orçamentário</li></ol>
<b>CAPITAL HUMANO</b>	<ol style="list-style-type: none"><li>13. Incrementar o conhecimento institucional dos conselheiros e a integração entre as Câmaras Especializadas</li><li>14. Aperfeiçoar o conhecimento institucional dos conselheiros e a integração com as Câmaras Especializadas</li><li>15. Propiciar um clima organizacional positivo e fomentar o desenvolvimento de competências do corpo funcional</li><li>16. Aperfeiçoar a política de valorização dos colaboradores</li></ol>

Relatório de Revisão do Planejamento Estratégico 2020 - 2023

#### INDICADORES E METAS

Os indicadores de desempenho são ferramentas básicas para o gerenciamento do sistema organizacional e as informações que esses indicadores fornecem são fundamentais para o processo de tomada de decisão e análise de problemas. O indicador em si, é definido como um valor quantitativo realizado ao longo do tempo que permite adquirir informações sobre as características e resultados de um serviço, produto, sistema ou processo específico (CONFEA, 2018).

Com objetivo de conferir mecanismos para a avaliação do desempenho da gestão e da governança do CONFEA e dos CREA, os estudos da Comissão Temática Indicadores para Gestão e Governança do CONFEA estabeleceram um conjunto de indicadores de desempenho de caráter estratégico, de qualidade, de resultados e de produtividade



## SERVIÇO PÚBLICO FEDERAL

### Conselho Regional de Engenharia e Agronomia do Distrito Federal

(CONFEA, 2017).

Os indicadores estratégicos informam o "quanto" a organização se encontra na direção da consecução de sua visão. Estabelecem correlações com o ambiente externo e o alcance dos macro-objetivos. Refletem ainda o desempenho em relação a fatores críticos para o êxito e permitem desdobrar as metas de uma ação e repensar nas formas de melhoria contínua dos processos organizacionais. Também são importantes fontes de informação para o processo de tomada de decisão (CONFEA, 2018).

Os indicadores da qualidade focam as medidas de satisfação dos clientes e as características do produto ou serviço. São considerados também os indicadores da eficácia. Eles medem como o produto ou serviço é percebido pelos usuários, e qual a capacidade do processo em atender os requisitos desses usuários. Podem ser aplicados para a organização como um todo, num processo ou uma área específica (CONFEA, 2018).

Os indicadores de resultados medem a capacidade de resposta de um processo através da relação entre saídas produzidas por unidade de tempo. Os indicadores da capacidade verificam o atendimento das necessidades e expectativas dos clientes, assim como mede o alcance dos objetivos setoriais dos produtos ou serviços (CONFEA, 2018).

Os indicadores de produtividade medem a proporção de recursos consumidos com relação às saídas dos processos. Também são considerados os indicadores de desempenho organizacional da eficiência. Eles permitem ainda, uma avaliação dos esforços que são empregados para gerar determinado produto ou serviço. Os indicadores da produtividade possuem grande ligação com os indicadores de resultados (CONFEA, 2018).

A principal finalidade de um indicador é traduzir, de forma mensurável, (quantitativamente) ou descritível (qualitativamente), um ou mais aspectos da realidade dada (situação social) ou construída (ação), de maneira a tornar operacional o seu acompanhamento (MP, 2018).

Os objetivos estratégicos necessitam ser monitorados e mensurados por meio de indicadores e possuir meta e iniciativas estratégicas.



## **SERVIÇO PÚBLICO FEDERAL**

### **Conselho Regional de Engenharia e Agronomia do Distrito Federal**

#### **TEMAS ESTRATÉGICOS**

Os temas estratégicos refletem a visão da Direção quanto ao que deve ser feito internamente para a obtenção de resultados estratégicos. São temas relevantes que articulam a estratégia e auxiliam a organização a focar no alcance dos objetivos definidos para um horizonte estratégico.

No CREA-DF, os temas estratégicos são denominados Eixos Estratégicos e decorrem dos compromissos assumidos pela Diretoria:

1. Valorização do Exercício Profissional
2. Ensino e Formação Continuada
3. Excelência Organizacional
4. Políticas Públicas
5. Comunicação com os Profissionais e a Sociedade

#### **PROPOSTA DE VALOR PARA OS CLIENTES**

A proposição de valor é o conjunto de atributos requeridos pelos clientes que integram um determinado segmento de mercado.

Para definir a proposição de valor é necessário conhecer os atributos requeridos pelas partes interessadas consideradas pertinentes. A equação de valor varia de acordo com o setor de atuação de uma determinada organização, no entanto, existem atributos comuns inerentes a qualquer negócio:

- atributos de produtos e serviços,
- atributos de relacionamento com os clientes, e
- atributos de imagem e reputação.

No CREA-DF, as proposições de valor aos clientes abrangem:

- Orientação quanto ao exercício legal das atividades inerentes as áreas de Engenharia e Agronomia no Distrito Federal.
- Fiscalização eficaz, eficiente e efetiva das atividades da área de Engenharia e Agronomia no Distrito Federal.
- Profissionais e empresas devidamente registrados e habilitados para o



## SERVIÇO PÚBLICO FEDERAL

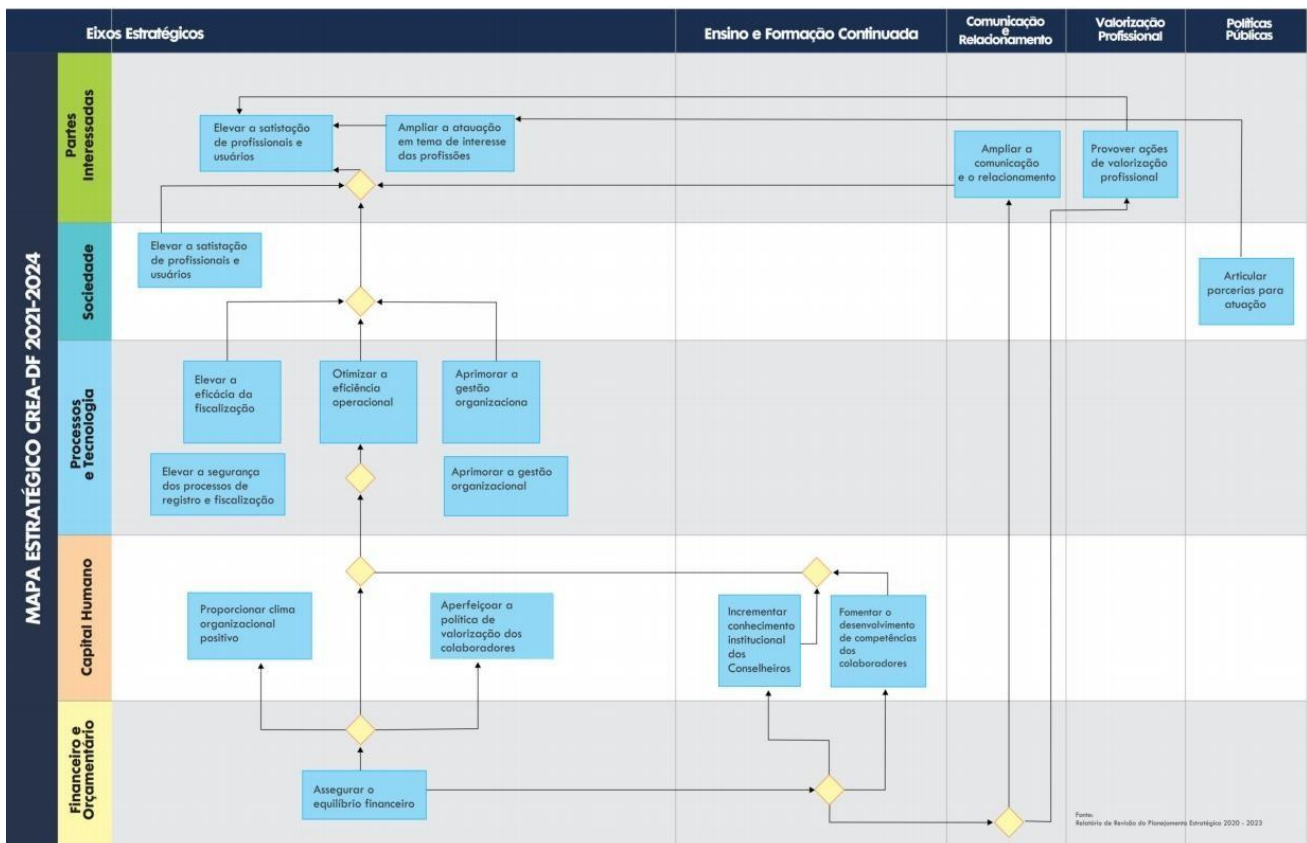
### Conselho Regional de Engenharia e Agronomia do Distrito Federal

exercício das atividades inerentes a Engenharia e Agronomia no Distrito Federal.

#### MAPA ESTRATÉGICO

O Mapa Estratégico visa demonstrar as relações de causa e efeito entre os objetivos estratégicos e buscar o compromisso de todos. O CREA-DF alcançou o seguinte mapa estratégico:

FIGURA 4 - MAPA ESTRATÉGICO







## SERVIÇO PÚBLICO FEDERAL

### Conselho Regional de Engenharia e Agronomia do Distrito Federal

#### METAS

Com base nos objetivos estratégicos estabelecidos, forma definidas as 41 (quarenta e uma) metas, a saber:

METAS ASSOCIADAS	
01	Alcançar 70% nas verificações de conformidades de editais de concursos públicos e de licitações no DF, até dez/24
02	Ampliar em 10% o nível de cobertura de atuação em temas de interesse da Sociedade até dez/24
03	Reduzir em 10% o tempo de tramitação dos processos na área jurídica até dez/24
04	Alcançar 70% no cumprimento dos prazos das instruções de trabalho, até dez/24
05	Alcançar 70% o nível de Satisfação dos profissionais até dez/24
06	Alcançar 70% de satisfação dos usuários, até dez/24
07	Elevar em 10% o nível de engajamento dos acessos pelos canais de comunicação até dez/23
08	Alcançar 70% no número de divulgação de eventos e ações realizados pelo do CREA DF até dez/24.
09	Ampliar em 10% o número de participantes em eventos do Programa Aprimora Mais, até dez/24
10	Elevar em 10% o número de visitas a Instituições de Ensino e Órgãos Públicos, até dez/24.
11	Elevar em 10% o número de ações de valorização dos profissionais, até dez/24
12	Elevar em 10% a quantidade de parcerias formalizadas para atuação em temas e programas de interesse da sociedade, até dez/24
13	Elevar em 50% o número de convênios e parcerias formalizadas com organizações da sociedade civil e órgãos públicos, até dez/24
14	Realizar 5 ações do CREA Itinerante, até dez/23
15	Apresentar 5 projetos de interesse da sociedade junto a órgãos públicos, até dez/23.
16	Incrementar em 10% a quantidade de beneficiários das ações de responsabilidade socioambiental, até dez/24.
17	Reduzir em 5% os custos operacionais com energia elétrica, até dez/24.
18	Incrementar em 10% o percentual de execução da meta de fiscalização, até dez/24
19	Aumentar em 10% a média diária de relatórios de fiscalizações, até dez/24.
20	Reduzir em 10% o percentual de processos de registro profissional finalizados fora do prazo, até dez/24
21	Reduzir a 10% a procedência de reclamações quanto à emissão de CATS com



## SERVIÇO PÚBLICO FEDERAL

### Conselho Regional de Engenharia e Agronomia do Distrito Federal

	atestado em desconformidade com os requisitos normativos até dez/24
22	Automatizar 90% dos sistemas de Tecnologia da Informação do Crea DF até dez/24
23	Obter a certificação ISO 9001:2015, até dez/22.
24	Implantar procedimentos para cumprimento da LGPD, até dez/22.
25	Ter toda a documentação virtualização, padronizada e otimizada até dez/24.
26	Revisar e publicar o Manual de licitações e contratos nos modos da nova Lei de Licitação até dez/22
27	Reduzir em 5% o tempo médio de tramitação processual, até dez/24.
28	Elevar em 10% o nível de cumprimento dos prazos previstos na Carta de Serviços, até dez/24
29	Reduzir em 30% o número de processos pendentes de solução, até dez/23
30	Incluir 100% dos termos de cooperação e convênios em sistema informatizado até dez/22.
31	Aumentar para 70% o número de cadastros de profissionais e empresas atualizados, até dez/23.
32	Alcançar 70% no nível de Satisfação dos Colaboradores em relação à infraestrutura do Crea-DF, até dez/23.
33	Alcançar 70% o nível de Satisfação do público externo em relação à infraestrutura do Crea-DF, até dez/23.
34	Elevar em 2% o índice de recuperação de crédito, até dez/23.
35	Alcançar 95% do nível de execução dos projetos PRODESU até 2024
36	Atingir 90% de presença dos Conselheiros nas reuniões das Câmaras Especializadas, anualmente.
37	Atingir 90% do cumprimento dos prazos de tramitação de processos nos julgamentos das Câmaras Especializadas até dez/24
38	Alcançar 70% no nível de satisfação dos colaboradores, até dezembro/24.
39	Alcançar 90% no nível de eficácia da capacitação do corpo funcional, até dez/2024
40	Alcançar 80% de cumprimento do Plano de Treinamento dos Colaboradores do CREA, anualmente
41	Alcançar 70% no nível de satisfação dos colaboradores com as ações de valorização, até dez/24



## SERVIÇO PÚBLICO FEDERAL

### Conselho Regional de Engenharia e Agronomia do Distrito Federal

#### INICIATIVAS ESTRATÉGICAS

Para que os objetivos estratégicos possam ser alcançados é necessário definir um conjunto de projetos e planos de ação, denominados de iniciativas estratégicas. De acordo com Kaplan & Norton (2009), as iniciativas estratégicas representam “o conjunto de projetos e programas de duração finita, fora das atividades operacionais rotineiras da organização, destinado a ajudar a entidade a alcançar o desempenho almejado”.

As iniciativas pretendidas para o triênio 2021 – 2024 são:

INICIATIVAS ASSOCIADAS	
01	Criar programa para verificação de editais de concursos públicos e de licitações no DF, com normativos do Sistema Confea/Crea.
02	Criar frente parlamentar de engenharia
03	Criar o Fórum das Instituições de Ensino
04	Criar programa de conscientização da aplicação do salário mínimo profissional aos engenheiros e agrônomos
05	Elaborar plano de redução do tempo de tramitação dos processos na área jurídica
06	Elaborar projeto de contratação de empresa especializada para oferecer a certificação digital dos profissionais do Sistema Confea/Crea.
07	Elaborar programa para aperfeiçoamento do atendimento presencial
08	Aperfeiçoar a metodologia de pesquisa de satisfação dos produtos/usuários do site e o atendimento presencial
09	Criar rotina para avaliação e melhoria das ligações telefônicas não atendidas
10	Revisar o Manual do Profissional
11	Elaborar projeto de flexibilização da anuidade do recém-formado
12	Implantar serviços 100% online
13	Implantar nova ART
14	Elaborar programa para seleção e racionalização dos processos pendentes (tratamento do passivo de processos)
15	Elaborar programa de redução dos tempos de tramitação dos processos de registro, cadastro, certidões, ARTs, etc
16	Revisar a Carta de Serviços
17	Aperfeiçoar o Plano de Comunicação do Conselho
18	Implantar o novo Portal com maiores facilidades para os usuários.
19	Elaborar programa de eventos para as datas comemorativas do Sistema Confea/Crea.
20	Elaborar programa de pesquisas de opinião pública em relação à Comunicação do Crea DF
21	Elaborar estudo para incrementar a capacidade de divulgação, através de



## SERVIÇO PÚBLICO FEDERAL

### Conselho Regional de Engenharia e Agronomia do Distrito Federal

	assessoria publicitária externa
22	Institucionalizar e implementar o Programa Aprimora Mais.
23	Implementar o Crea Jr.
24	Elaborar e instituir o Projeto "Engenharia e Agronomia nas escolas" de ensino fundamental e médio.
25	Elaborar programa para representação do Crea-DF nas Regiões Administrativas do DF.
26	Elaborar programa de homenagem aos Engenheiros, Agrônomos e Geocientistas.
27	Criar programa de empreendedorismo, envolvendo a engenharia e a agronomia no DF.
28	Criar e implementar programa de apoio institucional a cursos realizados por Entidades de Classe.
29	Elaborar programa para a realização de parcerias de descontos em serviços e cursos com as instituições e empresas
30	Institucionalizar a Solenidade e Entrega de Carteiras.
31	Criar o Prêmio Inovação Tecnológica.
32	Elaborar programa de parceria com organizações da sociedade civil para consecução de finalidades de interesse público e recíproco.
33	Criar programa de integração das profissões do sistema Confea/Crea com as áreas de tecnologia e inovação do DF.
34	Elaborar programa de Cooperação com os órgãos públicos que tenham interlocução com o sistema.
35	Criar programa de convênios para todos os órgãos que tenham interlocução com o sistema Confea/Crea e que contenham serviços fiscalizados pelo Conselho.
36	Criar programa de ação fiscal na origem- CEB, NEOENERGIA, CAESB, EMATER, TERRACAP, CODEPLAN, IBRAM.
37	Adequar o programa Crea itinerante.
38	Implantar programa de engenharia pública no âmbito do Crea-DF.
39	Criar a Casa da Engenharia.
40	Criar programas de ações socioambientais
41	Aperfeiçoar o sistema de gerenciamento informatizado da fiscalização
42	Adquirir solução tecnológica para fornecimento, análise e processamento de imagens, com cobertura da área do Distrito Federal.
43	Elaborar e implantar o Manual de Fiscalização por modalidade
44	Elaborar estudo para necessidade de ocupação de cargos públicos por profissionais habilitados junto ao Crea-DF – conhecimento da área de Engenharia e Agronomia.
45	Criar programa para verificação da conformidade dos registros de profissionais e empresas com as decisões das câmaras especializadas competentes.
46	Desenvolver sistemas de suporte necessários às várias unidades administrativas.
47	Implantar o Sistema de Gestão da Qualidade ISO 9001:2015.



## SERVIÇO PÚBLICO FEDERAL

### Conselho Regional de Engenharia e Agronomia do Distrito Federal

48	Implantar procedimentos para cumprimento da LGPD.
49	Padronizar e otimizar a gestão documental do Crea-DF
50	Revisão e Finalização do Manual de Licitações e contratos
51	Elaborar programa para racionalização de processos pendentes de solução.
52	Elaborar estudo para aprimoramento do sistema B.I. visando monitoramento de Atendimento e Análise de processos.
53	Promover a atualização dos documentos oficiais do Conselho, de acordo com as novas regras da Presidência da República.
54	Desenvolver o sistema de controle de termo de cooperação e convênios com órgãos públicos.
55	Atualizar o banco de dados de profissionais, empresas, instituições de ensino e entidades de classe.
56	Elaborar plano de gestão, funcionamento, ocupação e operacionalização da nova Sede.
57	Incrementar o programa de recuperação de créditos.
58	Elaborar plano geral de utilização dos recursos do PRODESU, até o exercício de 2024.
59	Treinar todos os conselheiros regionais principiantes até março de cada ano.
60	Uniformizar 80% dos procedimentos entre as câmaras especializadas
61	Aprimorar Programa de Treinamento de Conselheiros
62	Revisar do regulamento de pessoal.
63	Revisar o Plano de Cargos e Salários
64	Realizar concurso público.
65	Implementar a pesquisa de clima interno.
66	Implementar o programa de capacitação dos empregados.
67	Elaborar programa de análise de maturidade e avaliação de desempenho.
68	Implementar o programa de qualidade de vida no trabalho.



## SERVIÇO PÚBLICO FEDERAL

### Conselho Regional de Engenharia e Agronomia do Distrito Federal

No quadro a seguir foram relacionados perspectivas, eixos estratégicos, objetivos estratégicos, metas, indicadores e iniciativas.

**FIGURA 5 - INICIATIVAS  
ESTRATÉGICAS**

PERSPECTIVA	EIXOS ESTRATÉGICOS	OBJETIVOS ESTRATÉGICOS	METAS	INDICADORES	INICIATIVAS	
Partes Interessadas	Excelência Organizacional	1. Ampliar a atuação do CREA/DF em temas de interesse das profissões vinculadas ao Sistema CONFEA/CREA e da sociedade	01. Alcançar 70% nas verificações de conformidades de editais de concursos públicos e de licitações no DF, até dez/24	<ul style="list-style-type: none"> <li>Índice de verificação de editais.</li> </ul>	01. Criar programa para verificação de editais de concursos públicos e de licitações no DF, com normativos do Sistema Confea/Crea.	
			02. Ampliar em 10% o nível de cobertura de atuação em temas de interesse da Sociedade até dez/24	<ul style="list-style-type: none"> <li>Índice de cobertura de atuação em temas de interesse da Sociedade.</li> </ul>	02. Criar frente parlamentar de engenharia	
				03. Criar o Fórum das Instituições de Ensino		
		2. Elevar a satisfação dos profissionais e usuários quanto aos produtos e serviços do CREA/DF	04. Criar programa de conscientização da aplicação do salário mínimo profissional aos engenheiros e agrônomos	03. Reduzir em 10% o tempo de tramitação dos processos na área jurídica até dez/24	<ul style="list-style-type: none"> <li>Índice de redução do tempo de tramitação dos processos na área jurídica</li> </ul>	05. Elaborar plano de redução do tempo de tramitação dos processos na área jurídica
					04. Alcançar 70% no cumprimento dos prazos das instruções de trabalho, até dez/24	
				05. Alcançar 70% de satisfação dos profissionais, até dez/24.		<ul style="list-style-type: none"> <li>Índice de satisfação de profissionais</li> </ul>
					07. Elaborar programa para aperfeiçoamento do atendimento presencial	



## SERVIÇO PÚBLICO FEDERAL

### Conselho Regional de Engenharia e Agronomia do Distrito Federal

Partes Interessadas	Excelência Organizacional	2. Elevar a satisfação dos profissionais e usuários quanto aos produtos e serviços do CREA/DF	05. Alcançar 70% de satisfação dos profissionais, até dez/24.	<ul style="list-style-type: none"> <li>Índice de satisfação de profissionais</li> </ul>	08. Aperfeiçoar a metodologia de pesquisa de satisfação dos produtos/usuários do site e o atendimento presencial
					09. Criar rotina para avaliação e melhoria das ligações telefônicas não atendidas
					10. Revisar o Manual do Profissional
					11. Elaborar projeto de flexibilização da anuidade do recém-formado
					12. Implantar serviços 100% online
	Comunicação e relacionamento com os profissionais e a sociedade	3. Ampliar a comunicação e o relacionamento com profissionais, órgãos públicos, empresas, instituições de ensino e usuários do Sistema CONFEA/CREA	06. Alcançar 70% de satisfação dos usuários, até dez/24	<ul style="list-style-type: none"> <li>Índice de satisfação dos usuários</li> </ul>	13. Implantar nova ART
					14. Elaborar programa para seleção e racionalização dos processos pendentes (tratamento do passivo de processos)
			07. Elevar em 10% o nível de engajamento dos acessos pelos canais de comunicação até dez/23	<ul style="list-style-type: none"> <li>Taxa de engajamento dos acessos nos canais de comunicação</li> </ul>	15. Elaborar programa de redução dos tempos de tramitação dos processos de registro, cadastro, certidões, ARTs, etc
					16. Revisar a Carta de Serviços
					17. Aperfeiçoar o Plano de Comunicação do Conselho
08. Alcançar 70% no número de divulgação de eventos e ações realizados pelo do CREA DF até dez/24.	<ul style="list-style-type: none"> <li>Taxa de divulgação de eventos e ações</li> </ul>	18. Implantar o novo Portal com maiores facilidades para os usuários.			
		19. Elaborar programa de eventos para as datas comemorativas do Sistema Confea/Crea.			
				20. Elaborar programa de pesquisas de opinião pública em relação à Comunicação do Crea DF	
				21. Elaborar estudo para incrementar a capacidade de divulgação, através de assessoria publicitária externa	



## SERVIÇO PÚBLICO FEDERAL

### Conselho Regional de Engenharia e Agronomia do Distrito Federal

Partes Interessadas	Comunicação e relacionamento com os profissionais e a sociedade	3. Ampliar a comunicação e o relacionamento com profissionais, órgãos públicos, empresas, instituições de ensino e usuários do Sistema CONFEA/CREA	09. Ampliar em 10% o número de participantes em eventos do Programa Aprimora Mais, até dez/24	<ul style="list-style-type: none"> <li>Taxa de elevação da participação em eventos do Aprimora Mais</li> </ul>	22. Institucionalizar e implementar o Programa Aprimora Mais.
			10. Elevar em 10% o número de visitas a Instituições de Ensino e Órgãos Públicos, até dez/24.	<ul style="list-style-type: none"> <li>Taxa de elevação do número de visitas a IES e Órgãos Públicos.</li> </ul>	23. Implementar o Crea Jr.
					24. Elaborar e instituir o Projeto "Engenharia e Agronomia nas escolas" de ensino fundamental e médio.
	Valorização do exercício profissional	4. Promover ações de valorização dos profissionais do Sistema CONFEA/CREA	11. Elevar em 10% o número de ações de valorização dos profissionais, até dez/24	<ul style="list-style-type: none"> <li>Índice de ações de valorização dos profissionais.</li> </ul>	25. Elaborar programa para representação do Crea-DF nas Regiões Administrativas do DF.
					26. Elaborar programa de homenagem aos Engenheiros, Agrônomos e Geocientistas.
					27. Criar programa de empreendedorismo, envolvendo a engenharia e a agronomia no DF.
					28. Criar e implementar programa de apoio institucional a cursos realizados por Entidades de Classe.
					29. Elaborar programa para a realização de parcerias de descontos em serviços e cursos com as instituições e empresas
30. Institucionalizar a Solenidade e Entrega de Carteiras.					
31. Criar o Prêmio Inovação Tecnológica.					
Sociedade	Políticas públicas	5. Articular parcerias para atuação em temas e programas de interesse da sociedade	12. Elevar em 10% a quantidade de parcerias formalizadas para atuação em temas e programas de interesse da sociedade, até dez/24	<ul style="list-style-type: none"> <li>Índice de parcerias com instituições públicas e privadas.</li> </ul>	32. Elaborar programa de parceria com organizações da sociedade civil para consecução de finalidades de interesse público e recíproco.
					33. Criar programa de integração das profissões do sistema Confea/Crea com as áreas de tecnologia e inovação do DF.
					34. Elaborar programa de Cooperação com os órgãos públicos que tenham interlocução com o sistema.





## SERVIÇO PÚBLICO FEDERAL

### Conselho Regional de Engenharia e Agronomia do Distrito Federal

Sociedade	Políticas públicas	5. Articular parcerias para atuação em temas e programas de interesse da sociedade	13. Elevar em 50% o número de convênios e parcerias formalizadas com organizações da sociedade civil e órgãos públicos, até dez/24	<ul style="list-style-type: none"> <li>Índice de acordos de cooperação com órgãos de interlocução com o sistema</li> </ul>	35. Criar programa de convênios para todos os órgãos que tenham interlocução com o sistema Confea/Crea e que contenham serviços fiscalizados pelo Conselho.
			14. Realizar 5 ações do CREA Itinerante, até dez/23	<ul style="list-style-type: none"> <li>Quantidade de ações CREA Itinerante realizadas</li> </ul>	36. Criar programa de ação fiscal na origem- CEB, NEOENERGIA, CAESB, EMATER, TERRACAP, CODEPLAN, IBRAM.
			15. Apresentar 5 projetos de interesse da sociedade junto a órgãos públicos, até dez/23.	<ul style="list-style-type: none"> <li>Número de projetos de interesse da sociedade.</li> </ul>	37. Adequar o programa Crea itinerante.
	Excelência Organizacional	6. Promover ações de responsabilidade socioambiental	16. Incrementar em 10% a quantidade de beneficiários das ações de responsabilidade socioambiental, até dez/24.	<ul style="list-style-type: none"> <li>Percentual de incremento de beneficiários das ações de responsabilidade Socioambiental</li> </ul>	40. Criar programas de ações socioambientais
			17. Reduzir em 5% os custos operacionais com energia elétrica, até dez/24.	<ul style="list-style-type: none"> <li>Custo operacional com energia elétrica.</li> </ul>	
		7. Elevar a eficácia da fiscalização e combater o exercício ilegal das profissões	18. Incrementar em 10% o percentual de execução da meta de fiscalização, até dez/24	<ul style="list-style-type: none"> <li>Percentual de execução da meta de fiscalização.</li> </ul>	41. Aperfeiçoar o sistema de gerenciamento informatizado da fiscalização
Processo e Tecnologia		7. Elevar a eficácia da fiscalização e combater o exercício ilegal das profissões	19. Aumentar em 10% a média diária de relatórios de fiscalizações, até dez/24.	<ul style="list-style-type: none"> <li>Média de ações de fiscalização</li> </ul>	42. Adquirir solução tecnológica para fornecimento, análise e processamento de imagens, com cobertura da área do Distrito Federal.
					43. Elaborar e implantar o Manual de Fiscalização por modalidade
					44. Elaborar estudo para necessidade de ocupação de cargos públicos por profissionais habilitados junto ao Crea-DF – conhecimento da área de Engenharia e Agronomia.



## SERVIÇO PÚBLICO FEDERAL

### Conselho Regional de Engenharia e Agronomia do Distrito Federal

Processo e Tecnologia	Excelência Organizacional	8. Elevar a segurança dos processos de registro e certificação do exercício profissional	20. Reduzir em 10% o percentual de processos de registro profissional finalizados fora do prazo, até dez/24	<ul style="list-style-type: none"> <li>• Percentual de processos de registro profissional finalizados fora do prazo.</li> </ul>	45. Criar programa para verificação da conformidade dos registros de profissionais e empresas com as decisões das câmaras especializadas competentes.
			21. Reduzir a 10% a procedência de reclamações quanto à emissão de CATS com atestado em desconformidade com os requisitos normativos até dez/24	<ul style="list-style-type: none"> <li>• Percentual de reclamações CAT procedentes.</li> </ul>	
		22. Automatizar 90% dos sistemas de Tecnologia da Informação do Crea DF até dez/24	<ul style="list-style-type: none"> <li>• Taxa de automatização dos sistemas de TIC do Crea DF</li> </ul>	46. Desenvolver sistemas de suporte necessários às várias unidades administrativas.	
		23. Obter a certificação ISO 9001:2015, até dez/22.	<ul style="list-style-type: none"> <li>• Certificação ISO 9001:2015</li> </ul>	47. Implantar o Sistema de Gestão da Qualidade ISO 9001:2015.	
	9. Otimizar a eficiência operacional		24. Implantar procedimentos para cumprimento da LGPD, até dez/22.	-----	48. Implantar procedimentos para cumprimento da LGPD.
			25. Ter toda a documentação virtualização, padronizada e otimizada até dez/24.	<ul style="list-style-type: none"> <li>• Ausência de documentação impressa pelo Conselho;</li> </ul>	49. Padronizar e otimizar a gestão documental do Crea-DF
				<ul style="list-style-type: none"> <li>• Manual de gestão documental aprovado pela Diretoria.</li> </ul>	
			26. Revisar e publicar o Manual de licitações e contratos nos modos da nova Lei de Licitação até dez/22	<ul style="list-style-type: none"> <li>• Decisão da Diretoria aprovando a revisão do manual</li> </ul>	50. Revisão e Finalização do Manual de Licitações e contratos
				<ul style="list-style-type: none"> <li>• Manual revisado publicado na Intranet.</li> </ul>	



## SERVIÇO PÚBLICO FEDERAL

### Conselho Regional de Engenharia e Agronomia do Distrito Federal

Processo e Tecnologia	Excelência Organizacional	10. Aprimorar a gestão organizacional	27. Reduzir em 5% o tempo médio de tramitação processual, até dez/24.	<ul style="list-style-type: none"> <li>Índice de redução do tempo de tramitação processual</li> </ul>	51. Elaborar programa para racionalização de processos pendentes de solução.
			28. Elevar em 10% o nível de cumprimento dos prazos previstos na Carta de Serviços, até dez/24	<ul style="list-style-type: none"> <li>Índice de cumprimento de prazos</li> </ul>	
			29. Reduzir em 30% o número de processos pendentes de solução, até dez/23	<ul style="list-style-type: none"> <li>Índice de redução dos processos pendentes de solução</li> </ul>	56. Promover a atualização dos documentos oficiais do Conselho, de acordo com as novas regras da Presidência da República.
			05. Alcançar 70% o nível de Satisfação dos profissionais até dez/24	<ul style="list-style-type: none"> <li>Índice de satisfação de profissionais</li> </ul>	
			06. Alcançar 70% de satisfação dos usuários, até dez/24	<ul style="list-style-type: none"> <li>Índice de satisfação dos usuários</li> </ul>	
			30. Incluir 100% dos termos de cooperação e convênios em sistema informatizado até dez/22.	<ul style="list-style-type: none"> <li>Índice de inclusão dos termos de cooperação e convênios em sistema informatizado</li> </ul>	53. Desenvolver o sistema de controle de termo de cooperação e convênios com órgãos públicos.
			31. Aumentar para 70% o número de cadastros de profissionais e empresas atualizados, até dez/23.	<ul style="list-style-type: none"> <li>Índice de atualização de cadastros</li> </ul>	54. Atualizar o banco de dados de profissionais, empresas, instituições de ensino e entidades de classe.
		11. Melhorar e ampliar a infraestrutura do Crea DF	32. Alcançar 70% no nível de Satisfação dos Colaboradores em relação à infraestrutura do Crea-DF, até dez/23.	<ul style="list-style-type: none"> <li>Índice de Satisfação dos Colaboradores em relação à infraestrutura do Crea-DF</li> </ul>	55. Elaborar plano de gestão, funcionamento, ocupação e operacionalização da nova Sede.
			33. Alcançar 70% o nível de Satisfação do público externo em relação à infraestrutura do Crea-DF, até dez/23.	<ul style="list-style-type: none"> <li>Índice de Satisfação do público externo em relação à infraestrutura do Crea-DF</li> </ul>	



## SERVIÇO PÚBLICO FEDERAL

### Conselho Regional de Engenharia e Agronomia do Distrito Federal

Financeiro e Orçamentário	Excelência Organizacional	12. Assegurar o equilíbrio financeiro e orçamentário	34. Elevar em 2% o índice de recuperação de crédito, até dez/23.	<ul style="list-style-type: none"> <li>Índice de Recuperação de Créditos</li> </ul>	57. Incrementar o programa de recuperação de créditos.
			35. Alcançar 95% do nível de execução dos projetos PRODESU até 2024	<ul style="list-style-type: none"> <li>Índice de execução orçamentária dos Projetos PRODESU</li> </ul>	58. Elaborar plano geral de utilização dos recursos do PRODESU, até o exercício de 2024.
Capital Humano	Ensino e formação continuada	13. Incrementar o conhecimento institucional dos conselheiros e a integração entre as Câmaras Especializadas	36. Atingir 90% de presença dos Conselheiros nas reuniões das Câmaras Especializadas, anualmente.	<ul style="list-style-type: none"> <li>Índice de participação dos Conselheiros em reuniões das Câmaras Especializadas</li> </ul>	59. Treinar todos os conselheiros regionais principiantes até março de cada ano.
			37. Atingir 90% do cumprimento dos prazos de tramitação de processos nos julgamentos das Câmaras Especializadas até dez/24	<ul style="list-style-type: none"> <li>Índice de procedimentos uniformizados</li> </ul>	60. Uniformizar 80% dos procedimentos entre as câmaras especializadas
					61..Aprimorar Programa de Treinamento de Conselheiros
	Excelência Organizacional	14. Propiciar um clima organizacional positivo	38. Alcançar 70% no nível de satisfação dos colaboradores, até dezembro/24.	<ul style="list-style-type: none"> <li>Índice de satisfação dos colaboradores</li> </ul>	62. Revisar do regulamento de pessoal.
					63. Revisar o Plano de Cargos e Salários
					64. Realizar concurso público.
	Excelência Organizacional	15. Fomentar o desenvolvimento de competências do corpo funcional'	39. Alcançar 90% no nível de eficácia da capacitação do corpo funcional, até dez/2024	<ul style="list-style-type: none"> <li>Índice de eficácia da capacitação do corpo funcional</li> </ul>	65. Implementar a pesquisa de clima interno.
					40. Alcançar 80% de cumprimento do Plano de Treinamento dos Colaboradores do CREA, anualmente
	Excelência Organizacional	16. Aperfeiçoar a política de valorização dos colaboradores	41. Alcançar 70% no nível de satisfação dos colaboradores com as ações de valorização, até dez/24	<ul style="list-style-type: none"> <li>Índice de satisfação dos colaboradores com ações de valorização.</li> </ul>	67. Elaborar programa de análise de maturidade e avaliação de desempenho.
					68. Implementar o programa de qualidade de vida no trabalho.



## SERVIÇO PÚBLICO FEDERAL

### Conselho Regional de Engenharia e Agronomia do Distrito Federal

#### GESTÃO DE RISCOS

Risco pode ser considerado como o “efeito da incerteza nos objetivos” (ABNT, 2018) ou como a “possibilidade de ocorrência de um evento que venha a ter impacto no cumprimento dos objetivos” (CGU/MP, 2016).

O processo de gestão de riscos consiste no conjunto de atividades coordenadas destinadas a lidar com eventos que podem afetar os objetivos organizacionais. As etapas clássicas desse processo são reconhecer ou identificar riscos; analisar riscos; avaliar e priorizar riscos; responder aos riscos significativos, mediante controles e outras respostas; e monitorar e comunicar o desempenho da gestão de riscos (TCU, 2018).

Os riscos relacionados aos objetivos estratégicos serão identificados pelos gestores das unidades administrativas do Crea-DF, utilizando-se a metodologia desenvolvida e serão constantemente monitorados e avaliados visando o seu tempestivo tratamento e a minimização de seus impactos no alcance dos objetivos estratégicos.

#### MONITORAMENTO E AVALIAÇÃO

As ações de controle interno do CREA-DF serão executadas de forma sistêmica em todas as áreas através de indicadores, regras, normas e procedimentos documentados e controlados. Tais ações resultam em um controle interno sobre as rotinas e resultados das diversas áreas. Os controles estão sendo construídos em procedimentos documentados das áreas e são observados, sempre que aplicável, os requisitos legais e regulamentares, bem como os princípios da administração pública.

Utiliza-se também um software de *BI (Business Intelligence)* para a extração de informações gerenciais do Conselho. Esse programa permite a emissão de relatórios de diversas atividades, números, tempos, segmentação e etc, possibilitando uma análise bastante abrangente da organização. Traz a visão geral de alguns números em tempo real possibilitando manter os gestores informados sobre o que acontece para programação de ações visando a melhoria dos serviços no Conselho.

O CREA-DF desenvolverá processo formal estabelecido para o planejamento, com elaboração de planos de ação no modelo 5W2H, e análise crítica de resultados, em todos os níveis hierárquicos. As ações estratégicas terão seu planejamento registrado em ferramentas 5W2H, desenvolvidos e acompanhados pela Coordenadoria de Planejamento e Controle para que sejam obtidos os resultados esperados de cada um dos indicadores vinculados aos objetivos estratégicos.



## **SERVIÇO PÚBLICO FEDERAL**

### **Conselho Regional de Engenharia e Agronomia do Distrito Federal**

A execução ocorrerá em nível operacional e a supervisão em nível gerencial. Os resultados serão monitorados em reuniões periódicas de análise crítica, com a participação de toda a equipe gerencial e a alta direção.

Nessas reuniões, os planos de ação serão avaliados quanto aos resultados obtidos e, quando necessário, intervenções serão registradas para correção ou replanejamento. Eventualmente, poderão ser constatados novos indicadores, novas ações estratégicas ou mesmo a revisão de valores de metas inicialmente estabelecidos, sempre respeitando as normas estabelecidas.

#### **CONSIDERAÇÕES FINAIS**

Planejamento e estratégia são elementos fundamentais para uma gestão próspera e, para que os ideais possam tornar-se reais são necessários elementos básicos, como pessoas, materiais, tecnologia, informação, finanças e, acima de tudo, vontade de mudar e atitude para incorporar inovação nas atividades rotineiras, visando alcançar os objetivos e metas estabelecidos no plano estratégico.

O Planejamento Estratégico visou atingir os objetivos elencados, nivelar e alinhar os conceitos de gestão e liderança de todas as unidades administrativas para produzir mudanças positivas e duradouras em um curto espaço de tempo de forma efetiva e acelerada, a fim de obter o maior percentual de produção e participação de todos os envolvidos.

Conduzir o processo de elaboração de um plano estratégico em uma organização pública, envolve atividades complexas e desafiadoras, sendo necessário fazer-se convergirem os divergentes interesses e os anseios internos e externos envolvidos.

Esta revisão conservou o teor do planejamento antes aprovado, complementando-o no que se refere à definição de metas e iniciativas relacionadas aos objetivos estabelecidos.



## SERVIÇO PÚBLICO FEDERAL

### Conselho Regional de Engenharia e Agronomia do Distrito Federal

#### REFERÊNCIAS

ASSOCIAÇÃO BRASILEIRA DE NORMAS TÉCNICAS – ABNT. **ABNT NBR ISO 31000 – Gestão de Riscos – Diretrizes**. Rio de Janeiro: ABNT, 2018.

ASSOCIAÇÃO BRASILEIRA DE NORMAS TÉCNICAS – ABNT. **ABNT NBR ISO 9004 – Gestão da qualidade – Qualidade de uma organização – Orientação para alcançar o sucesso sustentado**. Rio de Janeiro: ABNT, 2019.

ATUAL CONSULTORIA. **Relatório de Revisão do Planejamento Estratégico 2020 – 2023**. Brasília: ATUAL, 2019. BARNEY, Jay B. & HERTERLY, William S. **Administração Estratégica e Vantagem Competitiva**. – 3. ed. – São Paulo: Pearson Prentice Hall, 2011.

BRASIL. Ministério do Planejamento, Desenvolvimento e Gestão – MP; Controladoria Geral da União – CGU. **INSTRUÇÃO NORMATIVA CONJUNTA**

MP/CGU 01/2016: dispõe sobre controles internos, gestão de riscos e governança no âmbito do Poder Executivo federal. **Brasília: MP/CGU, 2016**.

Ministério do Planejamento, Desenvolvimento e Gestão – MP. **GUIA METODOLÓGICO PARA INDICADORES: Orientações Básicas Aplicadas à Metodologia do Plano Plurianual – PPA 2016-2019**. Brasília: MP, 2018.

Conselho Federal de Engenharia e Agronomia (CONFEA). **Agenda Estratégica 2011-2022 – Sistema Profissional da Engenharia, Arquitetura e Agronomia**. Brasília: CONFEA, 2011.

Conselho Federal de Engenharia e Agronomia (CONFEA) – Comissão Temática Indicadores para Gestão e Governança (CTIGG). **Relação de Indicadores 2017 (Decisão PL-0118/2017)**. Brasília: CONFEA, 2018.

Conselho Federal de Engenharia e Agronomia (CONFEA) – Comissão Temática Indicadores para Gestão e Governança (CTIGG). **Relação de Indicadores 2017 (Decisão PL-0118/2017)**. Brasília: CONFEA, 2018.

Tribunal de Contas da União – TCU. Secretaria de Métodos e Suporte ao Controle Externo – SEMEC. **Dez Passos para a Boa Gestão de Riscos**. Brasília: TCU, 2018.

Superior Tribunal de Justiça – STJ. **Construindo e gerenciando indicadores: guia metodológico**. Brasília: STJ, 2018.

KAPLAN, Robert S. & NORTON, David P. **A estratégia em ação: o Balanced Scorecard**. Rio de Janeiro: Campus, 1997.

**Organização orientada para estratégia: como as empresas que adotam o Balanced Scorecard prosperam no novo ambiente de negócios**. Rio de Janeiro: Campus, 2000.

**Mapas estratégicos – Balanced Scorecard: convertendo ativos intangíveis em resultados tangíveis**. Rio de Janeiro: Elsevier, 2004.

**Alinhamento: utilizando Balanced Scorecard para criar sinergias corporativas**. Rio de Janeiro: Elsevier, 2006.



## SERVIÇO PÚBLICO FEDERAL

### Conselho Regional de Engenharia e Agronomia do Distrito Federal

**A Execução Premium: a obtenção de vantagem competitiva através do vínculo da estratégia com as operações do negócio.** Rio de Janeiro: Elsevier, 2008.

LOPES, Laura. A sua empresa tem um propósito? Pois deveria. Runrun.it Blog. Nov. 2016. Disponível em <https://blog.runrun.it/a-sua-empresa-tem-um-proposito/>.

MINTZBERG, Henry; AHLSTRAND, Bruce & LAMPEL, Joseph. **Safári de Estratégia.** – 2. ed. – São Paulo: Bookman, 2010.

OLIVEIRA, Djalma P. R. **Estratégia empresarial & Vantagem competitiva: como estabelecer, implementar e avaliar.** – 4. ed. – São Paulo: Atlas, 2003.

**Planejamento Estratégico: conceitos, metodologia e práticas.** – 30. ed. – São Paulo: Atlas, 2012.

#### HISTÓRICO DE REVISÕES

REVISÃO	DATA	HISTÓRICO
00	19/12/2019	Emissão original
01	18/03/2020	Definição dos objetivos estratégicos
02	08/09/2020	Aprovação pela Diretoria do Crea-DF – Decisão nº 018/2020-DIR
03	16/09/2020	Aprovação pelo Plenário do Crea-DF – Decisão nº 121/2020- PL
04	21/09/2022	Aprovação pela Diretoria do Crea-DF – Decisão nº /2022-DIR





**SERVIÇO PÚBLICO FEDERAL**

**Conselho Regional de Engenharia e Agronomia do Distrito Federal**



**CREA-DF**

Conselho Regional de Engenharia  
e Agronomia do Distrito Federal